

L'ALLIANCE

CHARBONNIÈRES
LES SAPINS
c^{ne} d'ÉTALANS

ÉTALANS

VERRIÈRES
DU GROSBOIS
c^{ne} d'ÉTALANS

Bulletin municipal de la Commune d'Étalans



Photographie : Quentin Puget

Le mot du maire

Invitation

Le mini-golf, un lieu pour petits et grands

L'école d'Étalans, un voyage à Paris

Association : Donneurs de sang bénévoles

Agir pour la planète

Commune participative : commission communication

Le 8 mai en image

Le recensement : pourquoi?

Travaux : rue de la préhistoire

Maison Âges et vie

Portrait : Le cheval comtois, une race d'excellence

Manifestations

Les langues étrangères pas-à-pas !

Astuces de cuisine

Etat civil

Infos pratiques

LE MOT DU MAIRE



Chères concitoyennes, chers concitoyens,

Après cette période estivale, qui, je l'espère, vous a été agréable, la rentrée est arrivée.

Elle s'effectue dans un contexte international toujours marqué par le conflit russo-ukrainien et par une situation économique très déséquilibrée impactant fortement notre pouvoir d'achat. Face à cette hausse des prix, particulièrement dans le domaine énergétique, il conviendra, pour nos responsables politiques, de renouer avec la confiance des Français et de ramener de la sérénité dans notre pays.

Cette situation influera obligatoirement sur notre commune, c'est pourquoi, malgré un budget serein et des finances saines, nous nous devons de rester prudents.

Cette année est également marquée par une longue période caniculaire et une alerte sécheresse à son plus haut niveau. Ces deux phénomènes ainsi que la sensibilisation effectuée par les médias, doivent nous alerter sur l'urgence de modifier nos modes de vie et de consommation.

Toutefois, malgré ce contexte préoccupant, et dans le souci de rendre la vie au sein de notre village la plus agréable possible, ces enjeux géopolitiques, économiques et climatiques n'entament pas l'énergie et la volonté de l'équipe municipale de mener à bien les projets en cours.

Ceci passe par la sécurité des biens et des personnes, ainsi, un feu tricolore comportemental a été installé rue d'Ornans, afin de veiller au respect de la limitation de vitesse. La sécurité de chacun étant l'affaire de tous, je ne peux qu'insister sur l'importance de se conformer au code de la route lors de la traversée de la commune.

Suite à la réunion publique du 5 juillet dernier visant à rendre les citoyens « acteur de leur sécurité », 5 personnes se sont portées volontaires pour devenir référentes dans cette démarche de veille citoyenne.

Dans le registre de l'urbanisme, symbole du dynamisme de notre territoire, je vous informe que depuis cet été, 2 permis de construire ont été accordés pour la ZA des Ruchottes, avec une première construction imminente. Quant au PLUI, sujet que je sais être au cœur des préoccupations de beaucoup d'entre vous, il a reçu un avis défavorable de l'Etat. En effet, il est demandé aux collectivités concernées de retravailler sur une évolution du projet visant à réduire la consommation d'espaces pour répondre aux attendus du Schéma Régional d'Aménagement, de Développement Durable et d'Égalité des Territoires (SRADDET).

Concernant les travaux en cours, une réunion publique a eu lieu le 31 août suite à l'installation de la fibre dans notre commune. Le raccordement des particuliers au réseau devrait être envisageable dès cet automne. De même, afin de pallier le problème de « zone blanche » à Charbonnières-les-Sapins, il est prévu l'installation d'une antenne relais pour la téléphonie mobile.

Pour ce qui est de la voirie et des bâtiments, après une longue attente, les travaux rue de la Préhistoire à Charbonnières-les-Sapins démarreront cet hiver. Concernant le périscolaire, la

réhabilitation et l'agrandissement de l'espace Douge devraient démarrer courant 2023. La possibilité de réhabilitation du presbytère pour y installer les bureaux de la mairie reste, quant à elle, à l'étude.

Enfin, les travaux y étant terminés, nous vous attendons nombreux **le vendredi 16 septembre pour partager un verre de l'amitié au hangar communal, rue de la Gare.** Ces temps d'échange et de convivialité restent, dans le contexte actuel, des moments à privilégier. **Vous êtes les bienvenu.e.s.**

Paul Ruchet



**Échange avec la population et les associations
autour du verre de l'amitié**

HANGAR COMMUNAL, rue de la gare

**Vendredi 16 septembre
20h00**

**Monsieur le Maire et l'équipe municipale vous invitent
à venir nombreux**

LE MINI-GOLF D'ÉTALANS, UN LIEU POUR PETITS ET GRANDS

Nous vous informons que le mini golf, situé à l'Espace Douge est à votre disposition tous les jours et bien sûr gratuitement.

Les clubs, les balles ainsi que les carnets de score vous sont gracieusement fournis par la nouvelle association "Étalans Pétanque", qui est à l'origine de la rénovation des terrains de mini golf.

Pour le prêt des accessoires, merci de téléphoner au 03.81.59.33.73 ou au 06.14.42.64.75. Nous vous attendons nombreuses et nombreux !!!



L'ÉCOLE D'ÉTALANS : UN VOYAGE À PARIS

110 élèves de CE1, CE2, CM1 et CM2 de l'école d'Etalans, accompagnés de leurs enseignants et de parents volontaires sont partis à Paris, les 5 et 6 mai pour un voyage scolaire au programme très complet.



Ils ont pris le TGV à Besançon et ont visité ou découvert les lieux ou monuments emblématiques de la capitale : Tour Eiffel, Croisière sur la Seine, Musée du Louvre pour tous, Assemblée Nationale ou Panthéon, Arc de Triomphe pour les plus grands et Cité des Sciences et Musée Grévin pour les plus jeunes. Pour beaucoup ce fut une première : train, Paris, nuit, repas ou petit déjeuner avec les copains...

Les adultes ont apprécié l'excellent comportement des élèves et tous remercient les Mairies et l'Association de Parents pour leurs participations financières.



ASSOCIATION : DONNEURS DE SANG BÉNÉVOLES



L'association des donneurs de sang bénévoles de Nods a été déclarée en préfecture le 20 janvier 1971.

Elle regroupe les communes : Les Premiers Sapins (Athose, Chasnans, Haute pierre, Vanclans, Rantechaux, Nods) ainsi que Aubonne, Etray, Fallers, Etalans, Echevannes, Guyans-Durnes, Durnes, Lavans-Vuillafans, Vernierfontaine et Voires.

Lors de l'assemblée générale présidée par Mme Duboz Chantal, ont été récompensés les donneurs les plus méritants :

- pour 100 dons : Mr Roussel Jean Marie
- pour 25 dons : Mme Maréchal Françoise, Mme Uricher Béatrice, Mme Sauge Yolande et Mme Reckel Valentin Alexandra.

L'Etablissement Français du Sang est venu collecter en 2021, 6 fois à Nods et 2 fois à Etalans.

Date des collectes à venir : 03 novembre et le 29 décembre 2022

L'association a accueilli 15 nouveaux donneurs sur Nods et 6 nouveaux donneurs sur Etalans.

Espérant vous voir.



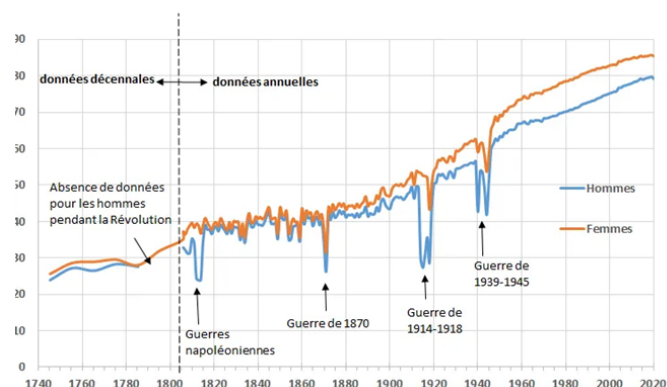
AGIR POUR LA PLANÈTE



Nous avons une seule planète à nous partager, alors si nous souhaitons laisser à nos enfants un lieu où il fait bon vivre, **il nous appartient d'en prendre soin.**

Ce dernier siècle, l'homme a énormément progressé en confort de vie et en espérance de vie. Pour améliorer notre confort de vie nous avons fait appel massivement aux énergies fossiles : les produits pétroliers et nous avons parfois pollué pour extraire des matériaux nécessaires à cette évolution. A l'époque, l'homme ne connaissait pas toutes les conséquences sur la planète de ses actes. Aujourd'hui, nous avons un retour expérience et un niveau de connaissance qui nous permet de pouvoir choisir de faire autrement. Chacun peut agir en fonction de son mode de vie et ses besoins. C'est l'effort individuel et collectif de chacun qui permettra de préserver la planète.

Évolution de l'espérance de vie à la naissance en France de 1740 à 2020

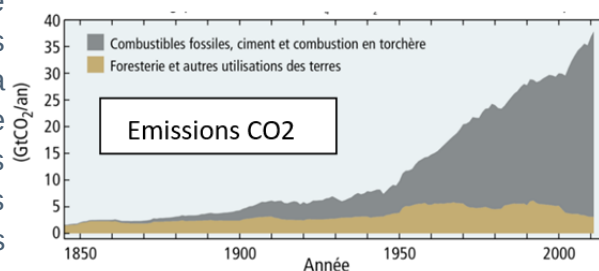


Le 2 Octobre de 10h00 à 16h00 sera organisé à l'espace Socioculturel une Journée «Festival des solutions écologiques», vous pourrez vous restaurer en **circuits courts**, essayer des véhicules bas carbone, apprendre à jardiner autrement, découvrir des solutions de déplacements plus propres, les circuits de réemploi d'appareil, échanger sur les énergies renouvelables et les économies d'énergies... **Venez nombreux**, chacun trouvera des solutions qui lui paraissent accessibles à mettre en place.

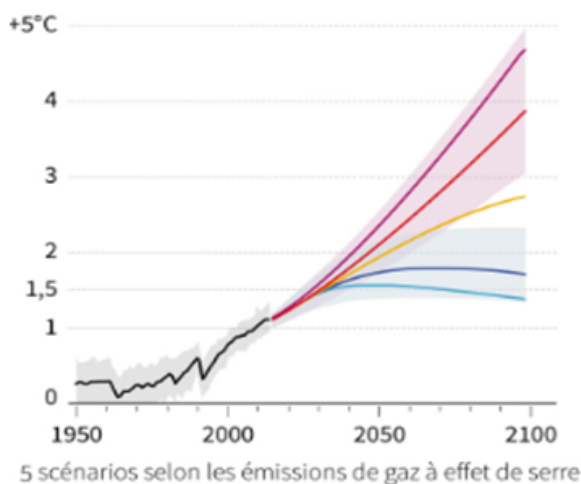
Il y a néanmoins une Urgence : **Le changement Climatique :**

Désormais nous constatons tous ce changement climatique : évolution de la température moyenne provoquant davantage de sécheresses, de tempêtes (grêle...), de températures extrêmes ponctuellement (Chaud : Stress ou mort de la végétation ou froid : mort des bourgeons), Incendies de grande ampleur Il y a quelques années c'était dans les prévisions des rapports du GIEC (Groupe d'experts intergouvernemental sur l'évolution du climat), désormais c'est une réalité. Nous devons réduire nos émissions de gaz à effet de serre, notamment nos émissions de CO² liées aux énergies fossiles (Pétrole/gaz/charbon...).

Actuellement il y a un grand chantier Mondial pour décarboner les activités. Le premier très visible est le transport à travers les véhicules des particuliers qui ont un impact important sur les émissions de CO². Les constructeurs Automobiles ont des obligations pour vendre des véhicules bas carbone (Électrique ou autre). Notre commune a fait l'acquisition d'un véhicule électrique parfaitement adapté à nos besoins. Une borne de recharge Ultra Rapide des véhicules (évolutive jusqu'à 150 kW : 10 à 15 min pour 100 km d'autonomie et pour 3 € environ) sera installée vers la fromagerie au service des utilisateurs et des habitants. A savoir : 90 % des recharges se font à domicile,



Évolution des températures
Hausse par rapport à la période 1850-1900



mais lorsque votre voiture est déchargée, si elle est compatible avec les recharges rapides, en 15 Min, vous pouvez repartir très loin... et 15 min, c'est le temps de faire une petite course. Elle pourra servir également pour vos invités.



La décarbonation des activités nécessitera de produire davantage d'électricité.

Actuellement l'électricité représente seulement 1/3 de l'énergie totale consommée en France, le reste est le pétrole (41 %), le Gaz + le Charbon (25%). L'Electricité est actuellement notre énergie la plus décarbonée. **Nous devons réduire nos consommations d'énergie (et ce, dès maintenant)** et produire davantage d'Electricité Renouvelable pour permettre cette transition. C'est pourquoi notre commune explore les 3 énergies renouvelables à notre disposition : le Bois, le Solaire et l'Eolien qui sont 3 énergies complémentaires.

Le solaire peut produire environ 14 % du temps, l'Eolien 25 % et dans notre région ces 2 énergies sont très complémentaires : Anticyclone = pas de vent / Dépression = Peu de soleil.

Dans nos réflexions, nous souhaitons associer les citoyens dans les projets. Auto-consommation Collective par exemple, projets participatifs... **Si vous êtes intéressés par un projet citoyen, merci de vous faire connaître en Mairie.**

COMMUNE PARTICIPATIVE : COMMISSION COMMUNICATION



La commune d'Étalans a fait le choix d'être une commune participative. Les habitants peuvent participer aux différentes commissions existantes.

La commission communication recherche activement de nouveaux membres pour pouvoir mener à bien ses activités. Son activité principale est la réalisation du bulletin municipal du village "L'Alliance".

Notre commission se réunit environ 2 fois par mois, nous définissons ensemble le canevas du bulletin, nous cherchons de nouvelles idées d'articles, nous réalisons des interviews... Nous sommes en lien avec les différentes commissions, ainsi que les associations du village et également les habitants qui souhaitent faire paraître un article.

A l'heure actuelle, nous sommes 4 personnes à participer à la réalisation de l'Alliance.

Si vous êtes intéressés, il suffit de vous rendre en mairie pour avoir de plus amples informations.

La commission communication sera heureuse de vous accueillir dans une ambiance de joyeuserie!

Référents : Louise Faindt et Jean-Pierre Courbet.



JEAN-PIERRE
COURBET



LOUISE
FAINDT



QUENTIN
PUGET



DOMINIQUE
PERRIER



LE 8 MAI EN IMAGE



LE RECENSEMENT : POURQUOI?

Tu es Français ou de double nationalité
Fais-toi recenser



Dans ta mairie

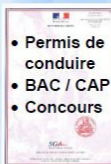
Avec tes pièces d'identité FR
ET 2^{ème} nationalité



Ensuite, tu seras convoqué pour ta
Journée Défense et Citoyenneté
8 à 12 mois plus tard



Où tu obtiendras ton
certificat de
participation
Indispensable pour ...



- Permis de conduire
- BAC / CAP
- Concours



Centre du Service National et de la Jeunesse de Besançon
Quartier Ruty - 64 rue Bersot - BP 567
25027 BESANCON CEDEX
csn-besancon.travail@intradef.gouv.fr

TRAVAUX RUE DE LA PRÉHISTOIRE

Restauration de l'ouvrage hydraulique rue de la Préhistoire



DÉPENSES

Postes de dépenses	Montants HT	Montants TTC
Marchés études et connexes	33 315.00 €	39 978.00 €
Aménagement de l'ouvrage hydraulique	285 150.00 €	342 180.00 €
Cheminement normes PMR	9 318.00 €	11 181.60 €
TOTAL des dépenses	327 783.00 €	393 339.60 €

RECETTES

Financeurs	Montants	%
État	97 802.40 €	30 %
Département <i>En attente de notification</i>	88 501.00 €	27 %
Subvention DINO-ZOO	50 000.00 €	15 %
TOTAL des recettes	236 303.40 €	72 %

Reste à charge : 91 479.60 €

Passerelle piétonne réalisée suite aux inondations de janvier 2022.

Les travaux de la rue débuteront cet hiver, à la fermeture du Dino-Zoo.

Monsieur le Maire et l'ensemble du Conseil municipal remercient le Parc du Dino-Zoo pour sa contribution financière.



MAISONS ÂGES ET VIE



Sortie pique-nique

Maisons Ages et Vie d'Etalans : Que trouve-t-on dans les maisons Ages et Vie ; d'abord une équipe de six auxiliaires de vie qui se relayent au quotidien pour accompagner les personnes âgées.

Un domicile partagé pour personnes âgées dépendantes (gir 2-3-4) ou isolées. Dans un logement à taille humaine apaisant, sécurisant et intergénérationnel, des personnes ne pouvant ou ne voulant plus demeurer seules, bénéficient d'un accompagnement personnalisé avec présence 24h/24h.



Contact : 0801070809

LE CHEVAL COMTOIS, RACE D'EXCELLENCE

La Franche-Comté est réputée pour sa verdure, certes, mais qui s'occupe des prairies ? Les vaches montbéliardes oui, mais elles ne sont pas les seules.

Dans cette édition, nous partons à la rencontre du cheval de trait comtois, ce blond, calme et robuste cheval est sans aucun doute, le cheval de trait le plus connu de France.

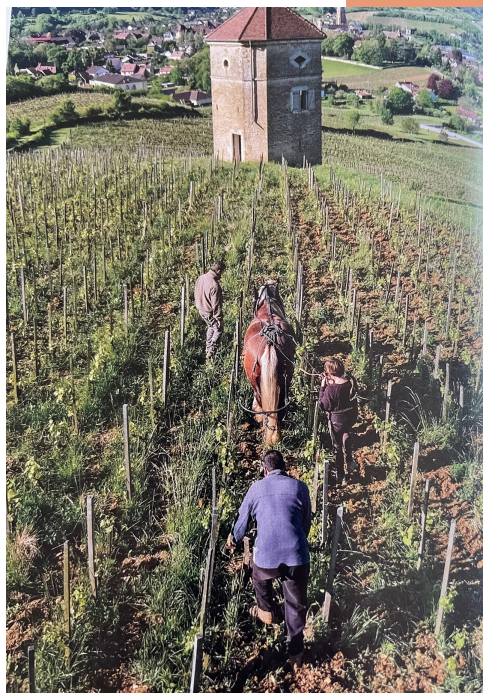
C'est un cheval qui a su traverser les époques. En effet, son histoire remonte au Vème siècle grâce à la venue de la « grande race germanique » importée par les burgondes (peuple germanique du Vème siècle), où l'on commença à écrire sur ce petit cheval, un animal rustique et de bon caractère des massifs de Franche-Comté. Ce fut ensuite un bon cheval guerrier, sous Louis XIV puis Napoléon Ier qui l'adoptèrent aussi bien pour la cavalerie que pour l'armement, mais aussi pour tirer les carrosses et autres traits divers. Il sera donc prisé par la Suisse et l'Italie mais également réquisitionné lors des guerres de la révolution, du consulat et de l'empire. Ses effectifs diminuent alors dangereusement, il est ensuite menacé de disparition, victime de croisements variés. Ce grand cheval d'orgueil a su trouver ensuite sa place dans nos campagnes franc-comtoises en tant que compagnon de labeur quotidien de nombreux agriculteurs.



C'est un cheval issu d'une sélection rigoureuse façonné dans un environnement naturel difficile. Cet animal a hérité d'une endurance remarquable, d'une grande rusticité, d'une importante puissance de traction et enfin d'une élégance qu'on lui connaît habituellement avec sa robe baie ou le plus souvent alezan.

Aujourd'hui, cette race comtoise est élevée en zone continentale, au climat assez rigoureux, il peut s'adapter à tous types de climat. Il peut donc rester dehors toute l'année si nécessaire. Ce cheval est actuellement utilisé pour deux raisons principales. La première, pour venir en aide aux agriculteurs dans les travaux de tractions comme pour le débardage de bois ou encore des travaux dans les vignes pour préserver la biodiversité. . La deuxième pour des représentations ou des concours. En effet, nous pouvons les admirer lors d'une compétition d'attelage ou au salon de l'agriculture à Paris et dans notre belle région, à Maîche lors du Concours National du Cheval de Trait Comtois. Un évènement qui rassemble chaque année 600 chevaux et environ 5000 visiteurs.

La race comtoise est la première en France au niveau de sa reproduction puisque 3300 poulains sont nés en 2021. Nous dédions cet article aux éleveurs de chevaux comtois d'Étalans et les remercions de nous avoir accueillis pour nous transmettre leur passion du monde équestre.



MANIFESTATIONS

Invitation à la population au nouvel hangar communal suivi du verre de l'amitié : vendredi 16 septembre, 20h, hangar communal, rue de la Gare. Commune d'Étalans.



Sortie au Sensso : vendredi 23 septembre, à Salins-les-Bains, 72 euros par personne spectacle et dîner, bus offert par le comité, places limitées. Comité des fêtes d'Étalans.

Festival des solutions écologiques : dimanche 2 octobre, 10h-16h, réemploi et marché de producteurs, à l'ESC (Espace socio-culturel), Étalans. Pour plus d'informations : Mairie d'Étalans.



Puces des couturières et des loisirs créatifs : dimanche 9 octobre, organisées par l'Atelier bricolage. Pour plus d'informations : s'adresser à Piquard Françoise : 03 81 59 25 36



Friture de carpe soirée dansante : samedi 22 octobre, à l'ESC, Étalans. Comité des fêtes d'Étalans



Don du sang : jeudi 3 novembre, à Nods



Vide jouets et matériels de puériculture : dimanche 6 novembre, organisés par l'Atelier bricolage. Pour plus d'informations : s'adresser à Piquard Françoise : 03 81 59 25 36



Marché de Noël : samedi 10 décembre, avec toutes les associations qui le désirent (stand gratuit) de 14h à 22h sur le parking de l'ESC + produits artisanaux. Comité des fêtes d'Étalans. Pour plus d'informations : s'adresser à Piquard Françoise : 03 81 59 25 36



Don du sang : jeudi 29 décembre, à Nods



LES LANGUES ÉTRANGÈRES, PAS-À-PAS !

ENGLISH, STEP BY STEP !

=> Leçon 4: Les temps du passé, le prétérit (simple past)

Le prétérit, également appelé « simple past », est le principal temps du passé de la langue anglaise. Il exprime une **rupture par rapport au présent** à la différence du « present perfect » qui lui fait un lien entre les deux. Il se construit en rajoutant la terminaison « -ed » à la fin du verbe (s'il est régulier). Le prétérit peut s'employer dans trois situations décrites ci-dessous :

1) Il décrit un fait ou une action classée dans un passé révolu. Ce fait ou cette action est donc détaché du présent. Il décrit **un fait appartenant au passé**.

Exemple: Nous habitons en Californie quand j'étais enfant. (*We lived in California when I was a child.*)

2) Il décrit une **action dans le passé**. Il est, par excellence, le **temps du récit au passé**.

Exemple: Je me suis réveillé au milieu de la nuit quand j'ai entendu une souris. Je me suis levé. C'est à ce moment-là que je l'ai vue. (*I woke up in the middle of the night when I heard a mouse. I got up. That's when I saw it.*)

3) Il s'emploie pour **décrire une habitude passée**.

Exemple: Je fumais beaucoup quand j'étais jeune. (*I smoked a lot when I was young.*)



ASTUCE DE CUISINE : LA CONSOMMATION DE CHAMPIGNONS

1° Ne consommez aucun champignon sans être certain de sa comestibilité. Votre pharmacien sera toujours là pour vous conseiller dans vos choix. Alors n'hésitez pas à le solliciter.

Pour en apprendre plus sur les champignons de nos forêts (entre autres), nous vous donnons rendez vous au festival des solutions écologiques, le 2 octobre.

2° À propos de l'échinococcose

Afin d'éviter tous risques de contamination, veuillez cuire tous vos champignons, y compris les morilles, 3 à 4 minutes au moins après ébullition. Bonne croûte forestière et surtout "BON APPÉTIT ! "

ETAT CIVIL

Avis de naissance

Irys CHARPY, née le 12 mai 2022

Eden POSENATO, né le 1er juin 2022

Lucien KOLLY, né le 12 juin 2022

Camille BILLOD-LAILLET, née le 7 juillet 2022

Maël BOUQUET, né le 9 juillet 2022

Thia JEUNE, née le 14 juillet 2022

Avis de décès

ROBERT Bernard le 16 mai 2022

PERRIGOT épouse JEUNE Monique le 22 avril 2022

LE PICARD André le 23 juillet 2022

Mariages

VOIDEY Philippe et ABBEY Nathalie le 28 mai 2022

PIQUARD Adrien et NICLASS Mylène le 11 juin 2022

GASCARD Michel et THIEBLEMONT Tiphany le 16 juillet 2022

CORDIER Eric et SARRON Donatienne le 13 août 2022

LOUBRY Anthony et JACQUET Amandine le 27 août 2022

LA CHASSE AUX CHAMPIGNONS EST OUVERTE...



INFOS PRATIQUES

FUITE D'EAU : BON À SAVOIR



Loi Warsmann : une protection financière contre les fuites d'eau

Infographie réalisée par  MesDépanneurs.FR une solution  ENGIE

C'EST QUOI ?

Une loi qui vise à **protéger l'ensemble des consommateurs du service des eaux contre des factures trop importantes.**

QUE FAUT-IL SAVOIR ?

Depuis le **1er Juillet 2013**, les distributeurs d'eau ont l'obligation d'avertir leurs usagers de toute **consommation anormale**, au plus tard à l'envoi de la facture.

QUELLES CONDITIONS ET DÉMARCHES POUR EN BÉNÉFICIER ?

Il est nécessaire de remplir différents critères :

- Être un **particulier**, et faire la demande pour un local d'habitation (**principal** ou **secondaire**),
- Faire face à une **déperdition d'eau** située après le compteur, sur une **canalisation privative** d'eau potable, comprenant tuyaux et accessoires annexes.

La fuite engendrant la surconsommation doit être réparée par un professionnel dès la réception de l'information. Les preuves et documents exigés doivent également être fournis dans le délai imparti, suivant la réception de la facture d'eau.

Infographie réalisée par  MesDépanneurs.FR une solution  ENGIE

CONTRÔLE DU RESPECT DES PERMIS DE CONSTRUIRE ET DES DÉCLARATIONS PRÉALABLES

Lorsqu'un Permis de Construire ou une Déclaration Préalable de travaux sont accordés, les travaux peuvent commencer. A l'issue de ceux-ci, l'administration peut vérifier que ce qui a été réalisé correspond à ce qui a été autorisé. Conformément à cela, la Commune nouvelle d'Étalans va engager à partir de cet automne la vérification des PC et DP déposés en 2020 et 2021.

De même, il est rappelé que la plupart des travaux ou modifications de façade, de clôtures etc... nécessitent une autorisation d'urbanisme. Il est donc impératif de vous renseigner avant de réaliser des travaux et respecter les règles d'Urbanisme en vigueur.

Les règles d'urbanisme vont changer, nous vous conseillons avant tous dépôts de permis de construire de vous rapprocher du service instructeur de la Communauté de Communes des Portes du Haut-Doubs. Ce service pourra vous informer au préalable des nouvelles règles à respecter afin de déposer un dossier conforme et vous évitera une perte de temps.



CONTACT

Mairie d'Étalans
3 Rue des Granges
25580 Étalans
France
Téléphone : 03 81 59 21 17
E-mail: mairie@etalans.fr
Site : etalans.com

HORAIRES D'OUVERTURE DE LA MAIRIE

Lundi : 14 h - 17 h
Mardi : 10 h - 12 h
Mercredi : 10 h - 12 h
Jeudi : 10 h - 12 h
Vendredi : 14 h - 18 h
1er et 3ème Samedi du mois : 10 h - 12 h